

কুইন্স বাস (Queens Bus) নেটওয়ার্ক রিডিজাইনের ন্যায়সংগত মূল্যায়ন: ভূমিকা

কুইন্স বাস নেটওয়ার্ক কমিউনিটিগুলিকে গুরুত্বপূর্ণ পরিষেবা, কর্মসংস্থান, শিক্ষা ও বিনোদনের সাথে সংযোগ স্থাপনে গুরুত্বপূর্ণ ভূমিকা পালন করে। বিগত বিভিন্ন দশক ধরে, নিউ ইয়র্ক (New York) সিটি উল্লেখযোগ্যভাবে প্রচুর ক্রমবিকাশ ও পরিবর্তন প্রত্যক্ষ করেছে, কিন্তু বাসযাত্রীদের ক্রমবর্ধমান চাহিদার সঙ্গে তাল মিলিয়ে বাস নেটওয়ার্কটি সেভাবে পরিবর্তিত হয়নি। কুইন্স বাস (Queens Bus) নেটওয়ার্ক পুনর্গঠনের লক্ষ্য হলো একটি আরও কার্যকর, নির্ভরযোগ্য এবং সহজলভ্য বাস ব্যবস্থা তৈরি করা, যা সকল যাত্রীর চাহিদা আরও ভালোভাবে পূরণ করবে, একই সঙ্গে সমতার ওপর গুরুত্ব দিয়ে সুযোগ ও প্রবেশাধিকারের বৈষম্য দূর করবে।

গণপরিবহনের প্রসঙ্গে ন্যায়সংগত ব্যবস্থা বলতে বোঝায় সুযোগ, সংস্থান এবং প্রবেশাধিকারের ন্যায়সঙ্গত ও সুসম বন্টন, যাতে বিশেষ করে ঐতিহাসিকভাবে অবহেলিত বা প্রান্তিক কমিউনিটির মানুষজন পরিবহন পরিষেবা ও অবকাঠামোর সুবিধা পান, কোনো অতিরিক্ত বা অসম বোঝা বহন না করে।

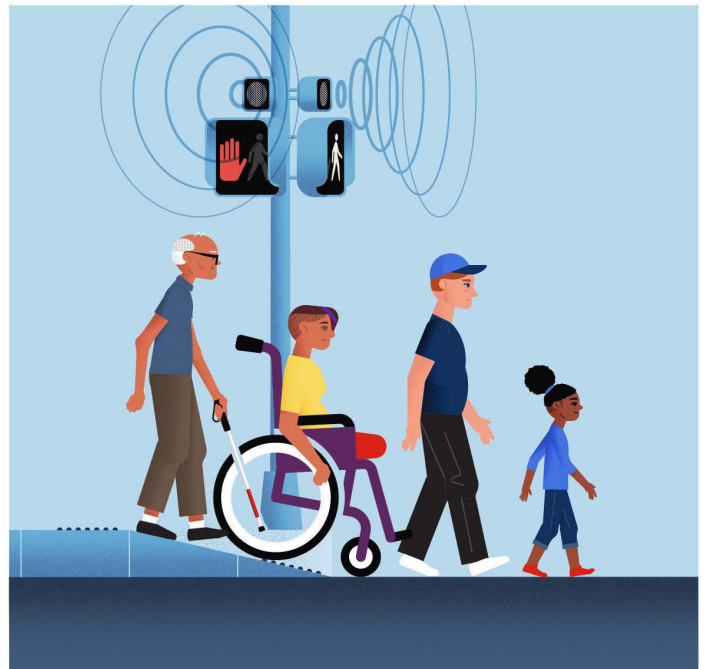
এই মূল্যায়নটি কুইন্স বাস (Queens Bus) নেটওয়ার্ক রিডিজাইনের বিনিয়োগ, সম্ভাব্য উন্নতি এবং উপকারিতা বিশ্লেষণ করে, বিশেষ করে ঐতিহাসিকভাবে উপেক্ষিত কমিউনিটিগুলোর উপর এর প্রভাবের দিকে নজর দিয়ে। এটি আরও বিশ্লেষণ করে যে প্রকল্পটি কীভাবে ন্যায়সঙ্গত পরিবহন সুবিধা নিশ্চিত করার প্রতি আমাদের অঙ্গীকারের সাথে সামঞ্জস্যপূর্ণ।

সমতা:

প্রত্যেকে একই জিনিস পায় - সেটা তাদের দরকার হোক বা না হোক তা বিবেচনা না করেই।

ন্যায়:

প্রত্যেকে তাদের প্রয়োজন অনুযায়ী সহায়তা পায়—প্রতিবন্ধকতা, পরিস্থিতি ও শর্তগুলো বিবেচনায় রেখে।



Robert Wood Johnson ফাউন্ডেশন, Princeton, N.J অনুমতিক্রমে পুনরায় অনুলিপি কৃত।

MTA-এর সমতা কাঠামো

ঐতিহাসিকভাবে পিছিয়ে থাকা জনগোষ্ঠীর উপস্থিতি স্বীকার করা গুরুত্বপূর্ণ, যাতে সংস্থানগুলো বিনিয়োগ করা যায়—হয় তো বা নতুনভাবে বরাদ্দ করার নয়তো বা পুনর্বন্টনের মাধ্যমে—এবং এই কমিউনিটিগুলোর মধ্যে সংরক্ষিত রাখা যায়, যাতে গণপরিবহনের প্রবেশাধিকারের বাধাগুলো কমানো যায়।

কুইন্স বাস (Queens Bus) নেটওয়ার্ক রিডিজাইন করার সময়, কোনো এলাকার সমতা সংক্রান্ত সমস্যাগুলি চিহ্নিত করার ক্ষেত্রে সহায়তা করার জন্য তিনটি সমতা স্তর তৈরি করা হয়েছিল। ফেডারেলভাবে, এটি 1964 সালের সিভিল রাইটস অ্যাক্টের টাইটেল VI দ্বারা সংজ্ঞায়িত, যা নিম্ন আয়ের বা সংখ্যালঘু জনগোষ্ঠীর উচ্চ ঘনত্ব দ্বারা চিহ্নিত। টাইটেল VI স্ট্যাটাসের পাশাপাশি, নিউ ইয়র্ক (New York) সিটি ট্রানজিট বা পরিবহন ব্যবস্থার ন্যায়সংগত বিশ্লেষণের জন্য আরও বিস্তৃত সামাজিক ও অর্থনৈতিক বিষয় বিবেচনা করে: পরিবহন নির্ভরতা, সংখ্যালঘু প্রতিনিধিত্ব, আয়, সুযোগের প্রাপ্যতা এবং এবং অবাধে চলাফেরা করার চাহিদা। পরিবহন সমতার দৃষ্টিকোণ থেকে প্রতিটি সূচককে গুরুত্ব অনুযায়ী মূল্যায়ন করা হয়েছে, যা নিচের চার্টে সাধারণভাবে সবচেয়ে গুরুত্বপূর্ণ থেকে কম গুরুত্বপূর্ণ ক্রমে সাজিয়ে দেখানো হয়েছে।

সূচকসমূহ	থিম
জাতি ও জাতিসত্তার ভিত্তিতে জনসংখ্যা শুধুমাত্র শ্বেতাঙ্গ ব্যতীত সকল গ্রুপ অন্তর্ভুক্ত	সংখ্যালঘু জনসংখ্যা
কোনো গাড়ি নেই এমন পরিবার	পরিবহনের উপর নির্ভরতা
দারিদ্র্যসীমার নিচে বসবাসকারী জনসংখ্যা	স্বল্প আয়ের মানুষ
কর্মস্থলে পৌঁছানোর ক্ষেত্রে লাগা গড় পড়তা সময় এর মধ্যে রয়েছে NYC-তে 45 মিনিটের বেশি যাতায়াত এবং NYC-এর বাইরে 60 মিনিটের বেশি যাতায়াত।	সুযোগসুবিধার সহজলভ্যতা
প্রতিবন্ধী জনসংখ্যা শুধুমাত্র 65 বছরের কম বয়সীরা	অবাধে চলাফেরা করার চাহিদা
ইংরেজি ভাষায় সীমিত দক্ষতা সম্পন্ন পরিবার	সংখ্যালঘু জনসংখ্যা
বয়স এতে NYC-তে 18 বছরের কম এবং 75 বছরের বেশি বয়সীরা অন্তর্ভুক্ত, আর NYC-এর বাইরে শুধুমাত্র 75 বছরের বেশি বয়সীরা অন্তর্ভুক্ত।	পরিবহনের উপর নির্ভরত এবং অবাধে চলাফেরা করার চাহিদা
হাই স্কুল ডিপ্লোমা বা তার চেয়ে কম শিক্ষাগত যোগ্যতা সম্পন্ন জনসংখ্যা যাদের বয়স 25 বছরের বেশি।	সুযোগসুবিধার সহজলভ্যতা

তথ্যের উৎস: আমেরিকান কমিউনিটি সার্ভে 5 বছরের অনুমান (2018-2022); NYC – সেনসাস ব্লক গ্রুপ; NYC-এর বাইরে – সেনসাস ট্র্যাক্টস

পরিশিষ্ট D কুইন্স বাস নেটওয়ার্কের রিডিজাইনের ন্যায়সংগত মূল্যায়ন

এই পদ্ধতিটি অন্যান্য মার্কিন গণপরিবহন সংস্থার সর্বোত্তম অনুশীলনের সাথে সামঞ্জস্যপূর্ণ, যেখানে ভূ-স্থানিক বিশ্লেষণ এবং আপডেটেড জনগণনার তথ্য ব্যবহার করে নিয়মিত প্রয়োজনীয় এলাকাগুলোকে মূল্যায়ন করা হয়। যদিও বেশিরভাগ সংস্থা সাধারণত জাতি, আয়, যানবাহন ব্যবহারের সুযোগ এবং যাতায়াতের সময়ের মতো সাধারণ কিছু মানদণ্ডের ব্যবহার করে, তবে, তারা তাদের পরিষেবা এলাকার নির্দিষ্ট চাহিদা অনুযায়ী এইসব মানদণ্ডের গুরুত্ব ভিন্নভাবে নির্ধারণ করতে পারে। ইনডাস্ট্রি স্ট্যান্ডার্ডের সাথে এই সামঞ্জস্য নিশ্চিত করে যে MTA-এর সাম্য বিশ্লেষণ যথাযথ, প্রাসঙ্গিক এবং সুপ্রতিষ্ঠিত পদ্ধতির উপর ভিত্তি করে করা হয়েছে।

কুইন্স বাস (Queens Bus) নেটওয়ার্ক রিডিজাইনে সাম্যতা বিবেচনা করা

কুইন্স রিডিজাইন পরিকল্পনা প্রক্রিয়ায় সাম্যতার দিকগুলো কার্যকরভাবে অন্তর্ভুক্ত করতে এবং তথ্যভিত্তিক সিদ্ধান্ত নিতে, উপরের তালিকাভুক্ত MTA সাম্যতা কাঠামোর সূচকগুলোর ভিত্তিতে একটি বিস্তারিত সাম্যতা স্কোর সূচক তৈরি করা হয়েছে। এই সূচকটি ভৌগোলিক অঞ্চলগুলির জন্য সাম্যতা স্কোর নির্ধারণ করেছে, যা বর্তমান ও প্রস্তাবিত কুইন্স বাস (Queens Bus) নেটওয়ার্কের পার্থক্য মূল্যায়নে সহায়তা করেছে। সাম্যতার স্কোরগুলিকে তিনটি পৃথক স্তরে ভাগ করা হয়েছে, যাতে সাম্যতার প্রভাবের মাত্রা অনুযায়ী অগ্রাধিকার নির্ধারণ করা যায়।

টিয়ার 1: গুরুত্বপূর্ণ সাম্যতার বিবেচনা এটি সেইসব এলাকাগুলিকে নির্দেশ করে, যেখানে পরিবহন নির্ভর জনগোষ্ঠী, ঐতিহাসিকভাবে সুবিধাবঞ্চিত কমিউনিটি এবং কাঠামোগত বৈষম্যের শিকার হওয়া মানুষ বেশিসংখ্যায় বসবাস করে। এটি স্পষ্টভাবে ইঙ্গিত করে যে, এই এলাকাগুলোর জন্য বিশেষ উন্নয়ন ও সুবিধা প্রদান অত্যন্ত জরুরি।

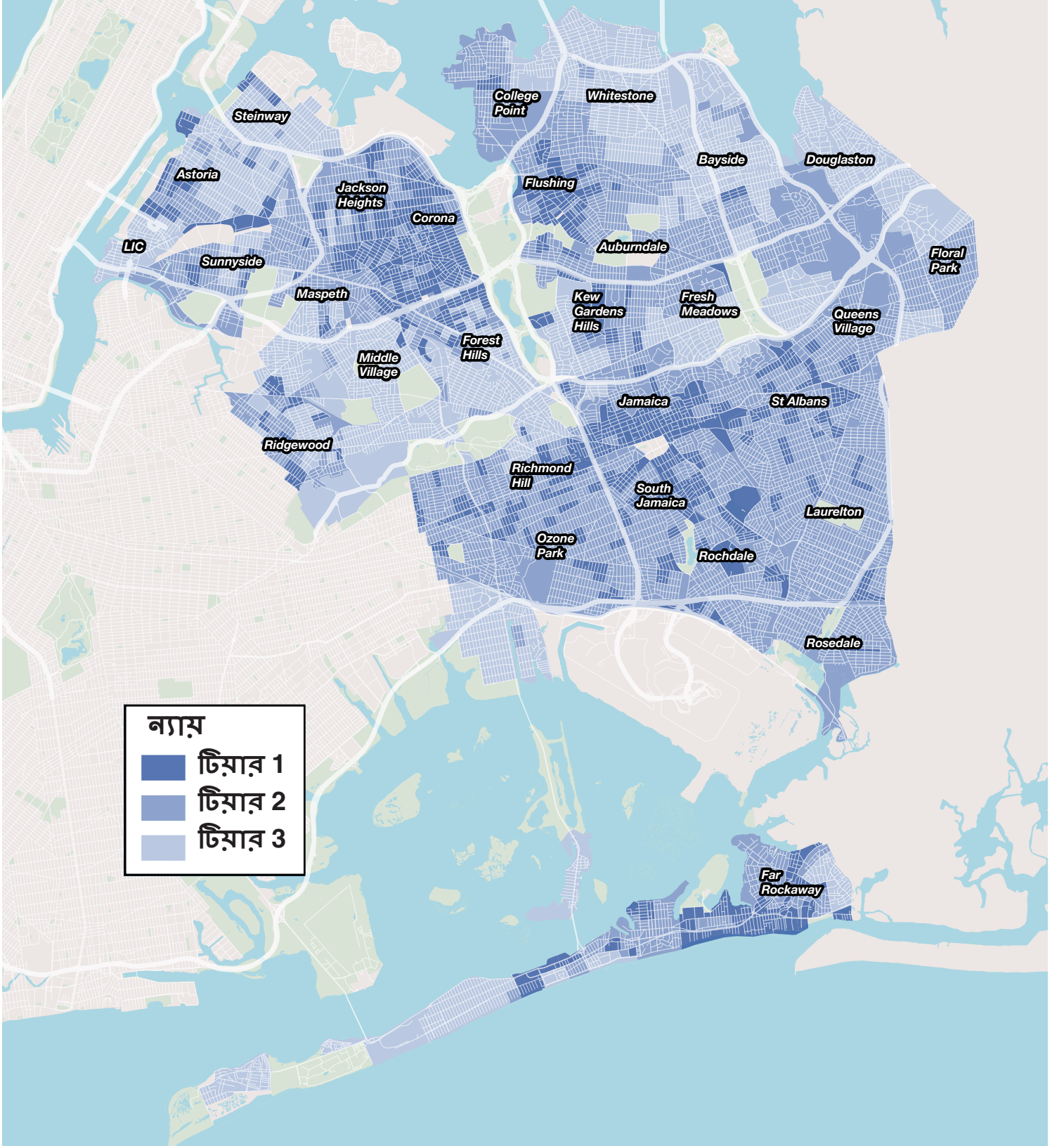
টিয়ার 2: মধ্যম সাম্যতার বিবেচনা এটি সেইসব এলাকাগুলিকে নির্দেশ করে যেখানে উল্লেখযোগ্য, তবে কম গুরুতর, সাম্যতার চ্যালেঞ্জ রয়েছে, যা এমন উন্নতির প্রয়োজনীয়তাকে নির্দেশ করে যা সমতার লক্ষ্য এবং কার্যকরী দৃষ্টিভঙ্গি উভয়ের মধ্যে ভারসাম্য বজায় রাখে।

টিয়ার 3: কম সমতার বিবেচনা এটি সেইসব এলাকাগুলিকে নির্দেশ করে যেখানে তুলনামূলকভাবে কম সমতার সমস্যা রয়েছে, যেখানে সমন্বয়গুলি এখনও মূল্যবান হতে পারে তবে তা কম জরুরি।

ফেডারেল মানদণ্ড মেনে, টাইটেল VI এলাকার সবকটি সম্প্রদায়কে 1 নং স্তর বা 2 নং টিয়ার বা স্তর (গুরুতর বা মধ্যম সমতার বিবেচনা) এর মধ্যে গণনা করা হয়।

পরিশিষ্ট D কুইন্স বাস নেটওয়ার্কের রিডিজাইনের ন্যায়সংগত মূল্যায়ন

এই মানচিত্রটি নিউ ইয়র্ক (New York) সিটিতে সেন্টাস ব্লক গ্রুপ অনুযায়ী বিশ্লেষণ করা ডেটা সহ গবেষণার এলাকাটিকে প্রদর্শন করে।



রুটের উন্নতির মূল্যায়ন

কুইন্স বাস (Queens Bus) নেটওয়ার্ক রিডিজাইন পরিষেবায় যে সেবায় সম্ভাব্য উন্নতি প্রদান করবে তার মূল্যায়ন করতে, প্রস্তাবিত রিডিজাইন নেটওয়ার্ক এবং বর্তমান নেটওয়ার্কের তুলনা করে প্রস্তাবিত চূড়ান্ত পরিকল্পনার অতিরিক্ত অংশের বিশ্লেষণ করা হয়েছে, যেখানে বিশেষভাবে পরিষেবা সংক্রান্ত প্রধান সমস্যাগুলির সমাধান করার লক্ষ্যে উন্নতির করার উপর ফোকাস করা হয়েছে। অনির্ভরযোগ্য রুট, বিভ্রান্তিকর পরিষেবার ধরণ, এবং অপয়োজনীয় বা একে অপরকে ওভারল্যাপ করা, বা ধীর পরিষেবার মতো দীর্ঘদিনের সমস্যাগুলির সমাধানকারী কৌশলগুলি খুঁজে বের করতে বিশেষ মনোযোগ দেওয়া হয়েছিল। কোন স্থানগুলিতে এই সমাধানগুলিকে বাস্তবায়িত করা হবে তা চিহ্নিত করে, এই মূল্যায়নটি রিডিজাইন কতটা কার্যকরভাবে মধ্যম ও গুরুতর সমতাসম্পন্ন এলাকার চাহিদা মেটায় এবং এই কমিউনিটিগুলিতে চলচলকারী বাসের পরিষেবার সামগ্রিক প্রবেশযোগ্যতা ও নির্ভরযোগ্যতাকে উন্নত করে তার এক স্পষ্ট দৃষ্টিভঙ্গী প্রদান করে।

প্রতিটি সূচকের জন্য আমাদের বাস রুটের সমতাসম্পন্ন কার্টামোর মধ্যে জনসংখ্যার হিসাব করতে, প্রতিটি বাস স্টপের চারপাশে ¼ মাইলের ওয়াকশেড তৈরি করা হয়েছিল। রুটের সব স্টপের ওয়াকশেডগুলো একত্রিত করে সামগ্রিক বাস রুটের ওয়াকশেড তৈরি করা হয়েছিল। এই একত্রিত ওয়াকশেডটি তারপর 2018-2022 সালের আমেরিকান কমিউনিটি সার্ভে থেকে সেন্সাস ব্লক গ্রুপ ডেটার সঙ্গে মিশিয়ে রুটের ¼ মাইলের মধ্যে জনসংখ্যা অনুমান করা হয়। যে সেন্সাস ব্লক গ্রুপগুলো শুধুমাত্র আংশিকভাবে বাস রুটের ওয়াকশেড দ্বারা আচ্ছাদিত ছিল, আমরা সেসব ব্লক গ্রুপে জনসংখ্যার ঘনত্ব সমান ধরেছিলাম, যাতে ওয়াকশেডের মধ্যে জনসংখ্যা অনুমান করা যায়।

প্রতিটি প্রস্তাবিত রুট পরিবর্তন একটি বা একাধিক যাত্রীর অগ্রাধিকারকে প্রাধান্য দিয়ে তাদের পরিষেবা প্রদান করার লক্ষ্যে তৈরি করা হয়েছে: নির্ভরযোগ্য পরিষেবা, দ্রুত যাতায়াত, আরও ভালো সংযোগ এবং সরলীকৃত পরিষেবা। এই লক্ষ্যগুলি অর্জন করার জন্য, আমরা বিশ্বব্যাপী স্বীকৃত নেটওয়ার্ক রিডিজাইন কৌশলগুলির একটি পরিসর প্রয়োগ করেছি। ব্যবহৃত রুট কৌশলগুলির বর্ণনা নিচে দেওয়া হয়েছে, প্রতিটির উদাহরণ সহ, এবং রুট অনুযায়ী সমস্ত কৌশলের পূর্ণ তালিকা পরিশিষ্ট E-তে পাওয়া যাবে।

নির্ধারিত সময়

উন্নত ফ্রিকোয়েন্সি এবং স্প্যান



কত ঘন ঘন এবং কতটা সময়ের অন্তরালে বাস পাওয়া যাবে সে বিষয়টির উন্নতি যাত্রীদের এবং সামগ্রিক পরিবহন ব্যবস্থার ক্ষেত্রে উল্লেখযোগ্য সুবিধা প্রদান করে। বেশি বাস ঘন ঘন পাওয়া গেলে বা ফ্রিকোয়েন্সি বেশি হলে যাত্রীদের অপেক্ষা করার সময় এবং ভিড় কমাতে, যা পরিবহনকে আরও সুবিধাজনক এবং নির্ভরযোগ্য করে তোলে, বিশেষত সময়সীমাবদ্ধ যাত্রাগুলির জন্য। পরিষেবার সময়সীমা বা স্প্যান বৃদ্ধি করা নিশ্চিত করে যে বাসগুলো একদম ভোরবেলায় এবং গভীর রাতে বা সারারাত চলবে, যা রিটেল, স্বাস্থ্যসেবা বা বিমানবন্দর অপারেশনে কর্মরত কর্মীদের, অর্থাৎ যারা প্রথাগত সময়সূচীর বাইরে কাজ করে তাদের জন্য গুরুত্বপূর্ণ সংযোগ প্রদান করে।

রিডিজাইনে, 16টি রুটে ফ্রিকোয়েন্সিকে উন্নতি করা হয়েছে, যা প্রধানত যাত্রীদের অরিরিক্ত চাহিদা দ্বারা প্রভাবিত এবং টিয়ার 1 এবং 2 এলাকাগুলির পরিষেবা প্রদানকারী রুটগুলিতে অগ্রাধিকার দেওয়া হয়েছে। পরিষেবার সময়সীমা (স্প্যান) এর ক্ষেত্রে, গোটা রাতব্যাপী নতুন পরিষেবা চালু বা সামান্য সময়সীমা সমন্বয় বা স্প্যান অ্যাডজাস্টমেন্টের কারণে 8টি রুটে পরিষেবার সময়সীমা বা স্প্যান বৃদ্ধি করা হয়েছে।

ফ্রিকোয়েন্সি বৃদ্ধি করা হচ্ছে:

Q1, Q3, Q7, Q8, Q9, Q11, Q25, Q26, Q36, Q50, Q54, Q67, Q75, Q80, Q89, Q115-এতে

স্প্যান বৃদ্ধি করা হচ্ছে:

Q7, Q16, Q23, Q26, Q36, Q47, Q60, Q80-এতে

ফ্রিকোয়েন্সি বৃদ্ধি করার ক্ষেত্রে **Q1** একটি ভালো উদাহরণ, যেখানে সেটি বেশ কিছু টিয়ার 1 এবং টিয়ার 2 এলাকার উপকারে লাগছে। আরও ঘন ঘন পরিষেবা প্রদান করে, এই রুটটি হিলসাইড অ্যাভিনিউয়ের স্থানীয় স্টপগুলিতে সারা দিন ধরে ঘন ঘন পরিষেবা প্রদান করার বিষয়টি নিশ্চিত করে, যা আরও বেশি যাত্রীদের ক্ষেত্রে বাসের জন্য অপেক্ষা করার সময়কে কম করে। হিলসাইড অ্যাভিনিউয়ের প্রাথমিক স্থানীয় বিকল্প হিসেবে, উন্নত ফ্রিকোয়েন্সি এবং সুটফিন বুলেভার্ড এবং জামাইকা (Jamaica) অ্যাভিনিউয়ে জামাইকা (Jamaica) LIRR স্টেশনের কাছে এক্সটেনশন প্রদান করার মাধ্যমে এই রুটটি এলাকায় বসবাসরত বাসিন্দাদের জন্য যাতায়াত সময়কে উল্লেখযোগ্যভাবে কমিয়ে দেয়, যেখানে প্রায় 70% জনসংখ্যা যাতায়াত করার ক্ষেত্রে 45 মিনিটের বেশি সময় খরচা করে।

Q7 রুটে রকওয়ে বুলেভার্ড (Rockaway Boulevard) করিডোরে পূর্ব-পশ্চিম রাতে পরিষেবা প্রদান করার অভাব দূর করতে পরিষেবার সময়সীমা বা স্প্যান বাড়ানো হয়েছে। 24 ঘন্টা পরিবহন পরিষেবা প্রদান করা অত্যন্ত গুরুত্বপূর্ণ, বিশেষত সেসব কমিউনিটির জন্য যারা গণপরিবহনকে তাদের যাতায়াতের প্রধান মাধ্যম হিসেবে ব্যবহার করে। **Q7** যেসব এলাকাগুলিতে পরিষেবা প্রদান করে সেইসব এলাকাগুলিতে, প্রায় 30% বাসিন্দার গাড়ি নেই, ফলে রাতে নির্ভরযোগ্য পরিষেবা কর্মসংস্থান, স্বাস্থ্যসেবা এবং অন্যান্য গুরুত্বপূর্ণ পরিষেবাগুলিতে সমান প্রবেশাধিকার দেওয়ার জন্য অত্যন্ত গুরুত্বপূর্ণ।

এটি লক্ষ্য করা গুরুত্বপূর্ণ যে, এই বিশ্লেষণে বর্তমান নেটওয়ার্কের সঙ্গে প্রস্তাবিত চূড়ান্ত পরিকল্পনা অতিরিক্ত অংশের প্রস্তাবিত ফ্রিকোয়েন্সি এবং স্প্যানের তুলনা করা হয়েছে। যদি কোনো নতুন রুট শুধুমাত্র বর্তমান কোনো একটি রুটের পুনঃনামকরণ হয় যেখানে একই রুটিং প্যাটার্ন থাকে, তবে সেটির তুলনা করার জন্য মূল রুটের ফ্রিকোয়েন্সি এবং স্প্যান ব্যবহার করা হয়েছে

পরিশিষ্ট D কুইন্স বাস নেটওয়ার্কের রিডিজাইনের ন্যায়সংগত মূল্যায়ন

সারাদিনে ঘন ঘন এবং সারা রাতব্যাপী পরিষেবা ব্যবস্থা

সমতার দৃষ্টিকোণ থেকে ফ্রিকোয়েন্সি এবং স্প্যানকে আরও বিশ্লেষণ করতে, আমরা একটি বিশ্লেষণ করেছি যা বর্তমানে সারাদিনে ঘন ঘন এবং বর্তমানে সারা রাতব্যাপী নেটওয়ার্ককে প্রস্তাবিত চূড়ান্ত পরিকল্পনার অতিরিক্ত অংশে প্রস্তাবিত নেটওয়ার্কের সঙ্গে তুলনা করেছে। সারাদিনের ঘন ঘন নেটওয়ার্ক এমন বাস স্টপগুলিকে বোঝায় যেখানে সারাদিন (সকাল 6টা থেকে রাত 9টা) 10 মিনিট বা তার চেয়ে কম সময়ের ফ্রিকোয়েন্সি রয়েছে, যেখানে রাতের নেটওয়ার্ক এমন রুটগুলিকে অন্তর্ভুক্ত করে যা মধ্যরাত থেকে সকাল 4টে পর্যন্ত চলাচল করে।

আমরা বাস স্টপ থেকে ¼ মাইলের ওয়াকশেড বিবেচনা করে এই নেটওয়ার্কগুলিতে প্রবেশাধিকার আছে এমন জনসংখ্যার হিসাব করেছি, এবং ফলাফলগুলো নিম্নরূপ:

সারাদিন ধরে আরও ঘন-ঘন বাস আসার নেটওয়ার্ক গড়ে তোলা

	কুইন্সের মোট জনসংখ্যা	বর্তমান রুট		প্রস্তাবিত নেটওয়ার্ক		স্প্যান বৃদ্ধি করা হচ্ছে	
		জনসংখ্যা	শতকরা	জনসংখ্যা	শতকরা	জনসংখ্যা	শতকরা
টিয়ার 1	627,000	419,000	67%	445,000	71%	26,000	4%
টিয়ার 2	1083000	620,000	57%	670,000	62%	50,000	5%
টিয়ার 3	651,000	283,000	43%	331,000	51%	48,000	8%
মোট	2361000	1322000	56%	1446000	61%	124,000	5%

যে নেটওয়ার্কে সারাদিনের ঘন ঘন গ্রিড থাকে, তা যাত্রীদের কোনও নির্দিষ্ট সূচি দেখতে না নিয়েই বরো জুড়ে সহজে যাতায়াতের আরও স্বাধীনতা প্রদান করে। প্রস্তাবিত পরিকল্পনায়, টিয়ার 1 এলাকায় ফ্রিকোয়েন্ট নেটওয়ার্ক দ্বারা প্রদান করা পরিষেবায় 4% জনসংখ্যা বৃদ্ধি হবে। যদিও এই বৃদ্ধিকে সীমিত বলে মনে হতে পারে, তবে এটি দেখায় যে টিয়ার 1 এলাকাগুলো ইতোমধ্যে বর্তমানের ফ্রিকোয়েন্ট নেটওয়ার্ক দ্বারা ভালোভাবে পরিষেবা প্রাপ্ত। টিয়ার 2 এলাকায়, 5% বেশি মানুষ সারাদিনের ঘন ঘন প্রদত্ত পরিষেবায় প্রবেশাধিকার পাবে, যেখানে টিয়ার 3 -এর এলাকায় কভারেজে 8% বৃদ্ধি দেখা যাবে। এই পরিবর্তনগুলো বর্তমান নেটওয়ার্কের শক্তির উপর ভিত্তি করে তৈরি করা হয়েছে, যেখানে আরও বেশি জনগণের জন্য ঘন ঘন পরিষেবা বাড়ানো হয়েছে। সামগ্রিকভাবে, সারাদিনে ঘন ঘন নেটওয়ার্ক দ্বারা প্রদত্ত পরিষেবা পরিকল্পনাটি সেটিতে 5% জনসংখ্যা বৃদ্ধি করতে পেরেছে, যার মানে হলো রিডিজাইনের শেষে কুইন্সের মোট জনসংখ্যার 61% ¼ মাইলের ওয়াকশেডের মধ্যে 10 মিনিট বা তার চেয়ে কম ফ্রিকোয়েন্সি সহ বাস পরিষেবা পাবে।

পরিশিষ্ট D কুইন্স বাস নেটওয়ার্কের রিডিজাইনের ন্যায়সংগত মূল্যায়ন

সারারাতব্যাপী নেটওয়ার্ক

	কুইন্সের মোট জনসংখ্যা	বর্তমান রুট		প্রস্তাবিত নেটওয়ার্ক		স্প্যান বৃদ্ধি করা হচ্ছে	
		জনসংখ্যা	শতকরা	জনসংখ্যা	শতকরা	জনসংখ্যা	শতকরা
টিয়ার 1	627,000	482,000	77%	505,000	81%	23,000	4%
টিয়ার 2	1083000	806,000	74%	828,000	76%	22,000	2%
টিয়ার 3	651,000	408,000	63%	430,000	66%	22,000	3%
মোট	2361000	1695000	72%	1763000	75%	68,000	3%

রিডিজাইনের আরেকটি প্রধান লক্ষ্য ছিল গণপরিবহন-নির্ভর ব্যক্তিদের জন্য প্রয়োজনীয় যাত্রাগুলি সম্পন্ন করার বিকল্প বৃদ্ধি করা। সবাই যে সকল 9টা থেকে বিকেল 5টার সময়সীমার মধ্যে কাজ করেন না এই বিষয়টিকে উপলব্ধি করতে পেরে, এই প্রকল্পটি গভীর রাতের এবং সারা রাতব্যাপী পরিবহন পরিষেবাকে উন্নত করার উপর ধ্যান দিয়েছে, যা দিনে যাতায়াতের সবচেয়ে ব্যস্ত সময়ের বাইরে ভ্রমণকারীদের জন্য আরও বিকল্পকে নিশ্চিত করে। এই প্রস্তাবটি যাত্রীদের জন্য রাতের পরিষেবা পাওয়ার ক্ষেত্রে টিয়ার 1 এলাকায় 4%, টিয়ার 2 এলাকায় 2%, এবং টিয়ার 3 এলাকায় 3% জনসংখ্যা বৃদ্ধি করবে। সারাদিনের ঘন ঘন নেটওয়ার্কের মতো, রাতের নেটওয়ার্কও সেইসব জনগণের জন্য ডিজাইন করা হয়েছে যারা এতে সবচেয়ে বেশি নির্ভর করে, এবং রিডিজাইনের শেষে টিয়ার 1 এলাকায় 80% বাসিন্দা রাতের পরিষেবা পাবে। সামগ্রিকভাবে, কুইন্সের 75% জনসংখ্যা রাতের নেটওয়ার্ক দ্বারা পরিষেবা পাবে, যা কভারেজে 3% বৃদ্ধি করবে এবং সারা রাতব্যাপী পরিবহন পাওয়ার বিষয়টিকে আরও বেশি সহজ করে তুলবে।

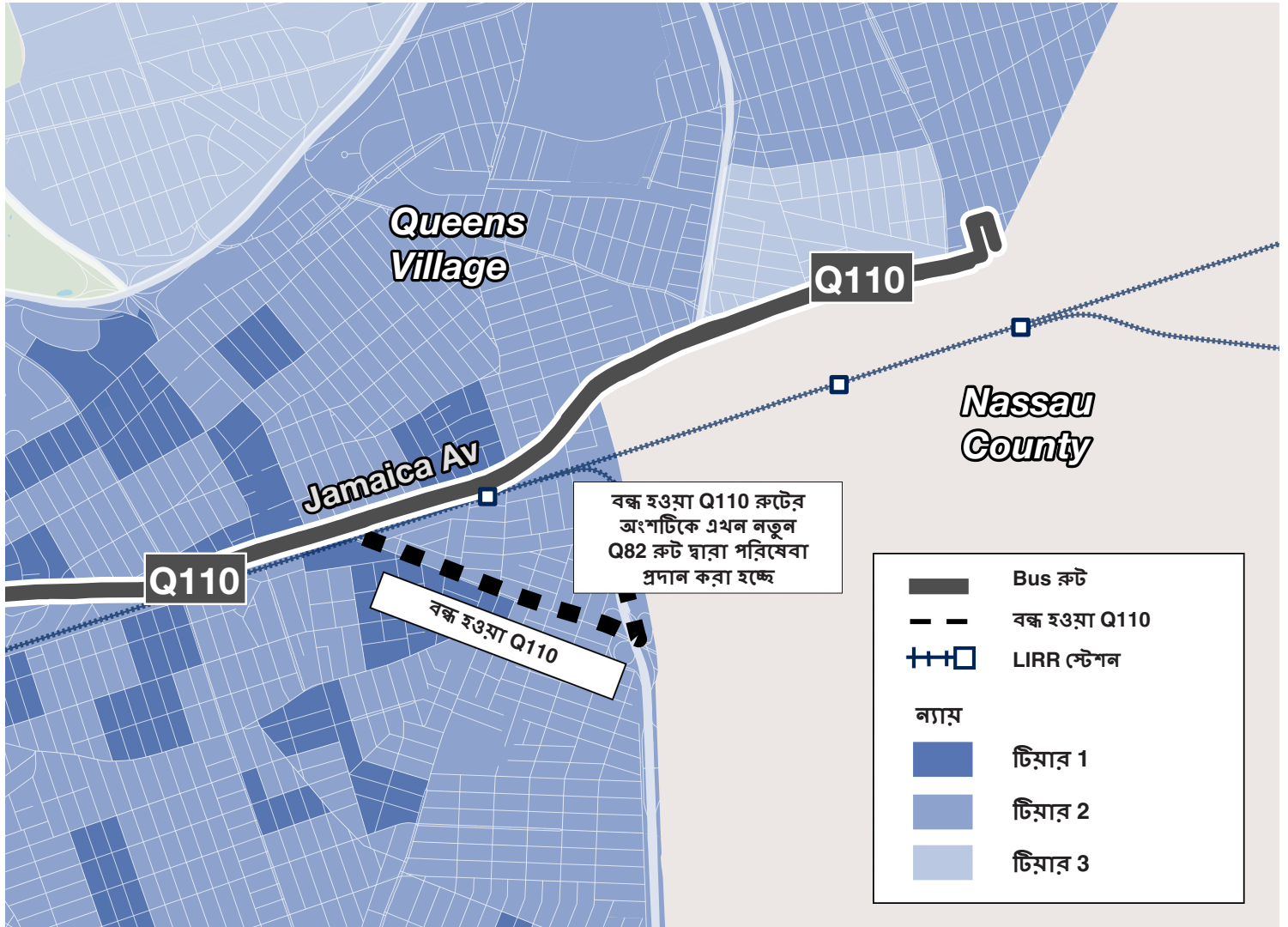
এই বিশ্লেষণের ফলাফলটি দেখাচ্ছে যে, কুইন্স বাস (Queens Bus) নেটওয়ার্ক রিডিজাইন সকল সমতা স্তরের বাসিন্দাদের জন্য পরিবহন পাওয়ার সুযোগকে বাড়িয়ে দিচ্ছে। যে এলাকাগুলোতে সবচেয়ে বেশি প্রয়োজন, সেই এলাকাগুলো বর্তমানে শক্তিশালী পরিষেবা পাচ্ছে, রিডিজাইনের ফলস্বরূপ সেখানে পরিষেবা আরও উন্নতি হবে, যা সারাদিনের ঘন ঘন নেটওয়ার্ক এবং সারা রাতব্যাপী নেটওয়ার্ক উভয়ের কভারেজ বৃদ্ধি করবে।



রুট নির্ধারণ করা

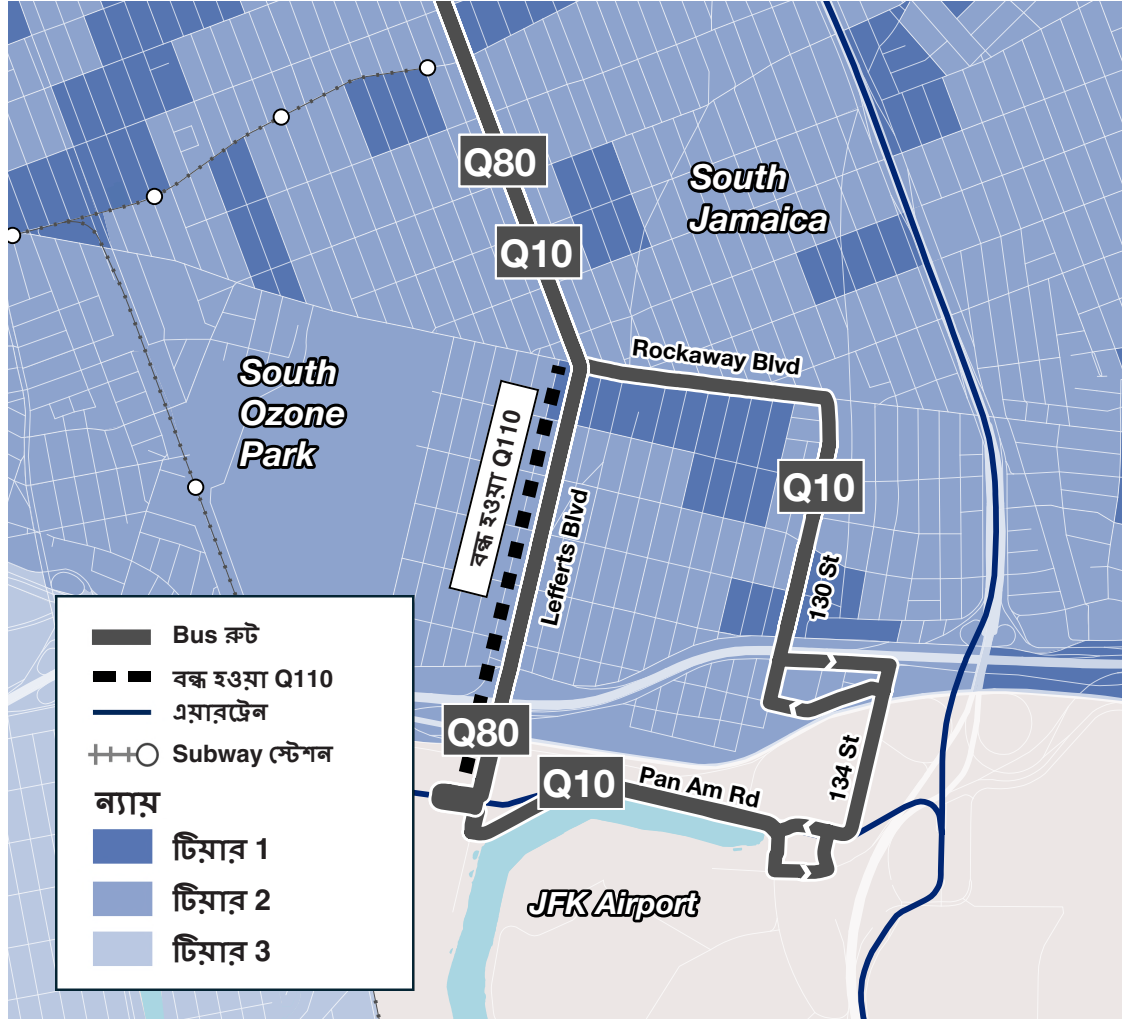
বেশি সোজাসুজি রুট নির্ধারণ করা

বেশি সোজা বাস রুটগুলি বেশ কয়েকটি সুবিধা প্রদান করে, এগুলি যাত্রাকে আরও দ্রুত এবং যাত্রীদের জন্য তা উপভোগ্য করে তোলে। পথে মোড় এবং ঘুরপথ কমিয়ে, সোজা রুটগুলি যাত্রার সময় কমায়, ফলে গতি এবং নির্ভরযোগ্যতা বৃদ্ধি পায়। নেটওয়ার্কের বেশ কয়েকটি রুট সহজ করা হয়েছে, যার মধ্যে দক্ষিণ-পূর্ব কুইন্সের (Southeast Queens) Q110 রুটটি রয়েছে। বর্তমান Q110 রুটটি জামাইকা (Jamaica)য় পারসন্স বুলেভার্ড থেকে বেলমন্ট পার্ক পর্যন্ত যাত্রীদের সংযোগ প্রদান করে। Q110 রুটটি নতুন করে সাজিয়ে ক্লোরাল পার্ক পর্যন্ত সম্প্রসারিত করা হয়েছে, ফলে এটি এখন একটি সোজা এবং আরও বিস্তৃত পথ প্রদান করছে। এই পরিবর্তনটি এমন একটি এলাকায় যাতায়াতের সুযোগ সুবিধা বাড়াচ্ছে, যেখানে 94% মানুষ শেতাপ নয় এবং 40% মানুষ গণপরিবহনের উপর নির্ভরশীল। এই পরিবর্তনটি কুইন্স ভিলেজ LIRR-এর সাথে একটি নতুন সংযোগও স্থাপন করবে। হেম্পস্টেড অ্যাভিনিউয়ের বন্ধ করা অংশের যাত্রীদের জন্য নতুন Q82 রুটটি নিরবচ্ছিন্নভাবে পরিষেবা প্রদান করবে, যা এলাকার যাতায়াত ব্যবস্থাকে আরও সহজ এবং সুবিধাজনক করে তুলবে।



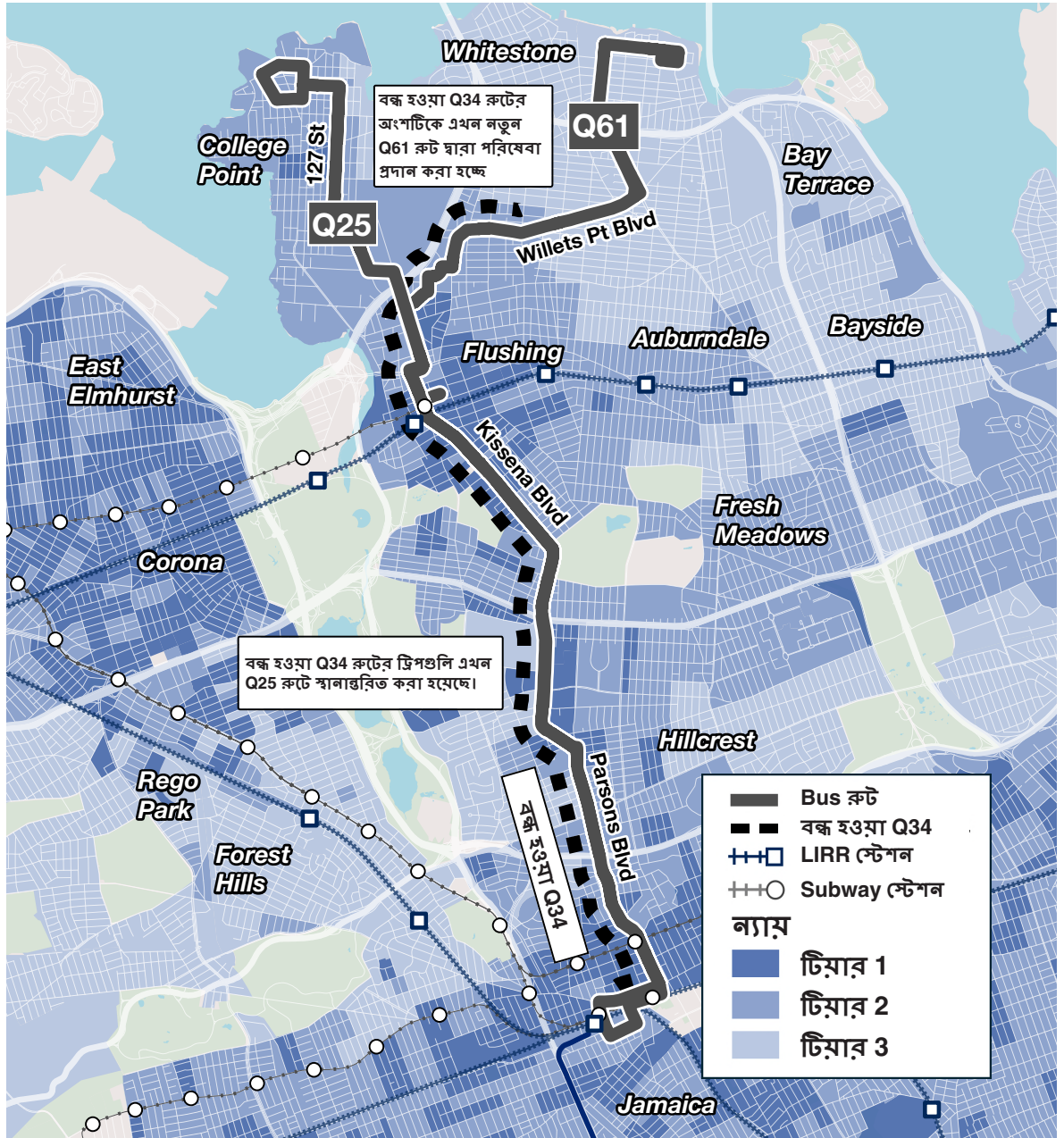
বিকল্পগুলোকে সহজ করা

দক্ষিণ-পশ্চিম কুইন্সে, **Q10** রুটটি সমতার দিক থেকে গুরুত্বপূর্ণ বেশ কয়েকটি টিয়ার 1 এবং 2 এলাকা অতিক্রম করে, এবং এর মধ্যে রয়েছে একাধিক পরিষেবার প্যাটার্ন: একটি যা লেফার্টস বুলেভার্ড বরাবর চলে এবং সরাসরি JFK এয়ারপোর্টে পৌঁছায়, আরেকটি যা সাউথ অজোন পার্কে পরিষেবা প্রদান করে এবং তারপর এয়ারপোর্টে যায়, এবং তৃতীয়টি যা এয়ারপোর্টে না গিয়ে সাউথ অজোন পার্কেই শেষ হয়। এই প্রতিটি শাখা একটি নির্দিষ্ট উদ্দেশ্য পূরণ করলেও, যাত্রীদের জন্য এগুলো বিভ্রান্তিকর হতে পারে কারণ সবগুলো একই রুট নম্বর শেয়ার করে। নেটওয়ার্কটিকে সহজ করার জন্য, লেফার্টস বুলেভার্ড রুটটির জন্য একটি নতুন রুট লেবেল – **Q80** – চালু করা হয়েছে, যা সরাসরি এয়ারপোর্টে যাবে এবং এমন কিছু জনগণকে সেবা প্রদান করবে যাদের 80% এরও বেশি শেতাঙ্গ নয়। **Q80** রুটটি লেফার্টস বুলেভার্ডের পুরো অংশে আরও ঘন ঘন এবং নতুন সারা রাতব্যাপী পরিষেবা প্রদান করবে, যা এয়ারপোর্টের কর্মীদের জন্য উপকারী হবে, যাদের কাজের কোনও নির্ধারিত সময়সূচি নেই। এদিকে, **Q10** রুটটি কিউ (Kew) গার্ডেন্স এবং JFK এয়ারপোর্টের মধ্যে তার আগের প্যাটার্ন বজায় রাখবে, এবং রকওয়ে বুলেভার্ড (Rockaway Boulevard) ও 130 স্ট্রিট বরাবর বসবাসকারীদের পরিষেবা প্রদান করতে থাকবে। এছাড়াও, **Q10** রুটটি একটি "ভিড়ে ঠাসা বা রাশ" রুট হিসেবে পুনর্গঠন করা হবে, যা সাউথ অজোন পার্কের (South Ozone Park) বাসিন্দাদের কিউ (Kew) গার্ডেন্সে যাওয়ার জন্য দ্রুত সেবা প্রদান করবে, তবুও এয়ারপোর্টের সাথে সংযোগ বজায় রাখবে।



রুট একত্রিত করা

বর্তমান নেটওয়ার্কে কিছু রুট রয়েছে যা অপ্রয়োজনীয় পরিষেবা প্রদান করে, এবং পুনর্গঠন পরিকল্পনা এই অতিরিক্ত পরিষেবাগুলো দূর করার দিকে মনোযোগ দিচ্ছে। উদাহরণস্বরূপ, প্রস্তাবিত Q25 রুটটি বর্তমান Q34 ট্রিপগুলো গ্রহণ করবে এবং কিসেনা ও পারসন্স বুলেভার্ডে উন্নত পরিষেবা প্রদান করবে, যা নেটওয়ার্ককে আরও সুশৃঙ্খল করার পাশাপাশি কুইন্সের একমাত্র এমন রুটে পরিষেবার মান বৃদ্ধি করবে, যেখানে সর্বোচ্চ সংখ্যক দরিদ্র মানুষ বসবাস করে। Q25 প্রস্তাবনায় অন্তর্ভুক্ত না থাকা Q34 রুটের বাকি অংশটি এখন নতুন Q61 রুট দ্বারা পরিষেবা পাবে, যা পরিষেবার নির্ভরযোগ্যতা বাড়াবে এবং লিনডেন হিল অঞ্চলে, ক্লাশিংয়ের একটি গুরুত্বপূর্ণ এলাকা যেখানে ন্যায্যতার সমস্যা রয়েছে, সাপ্তাহিক পরিষেবা চালু করবে।

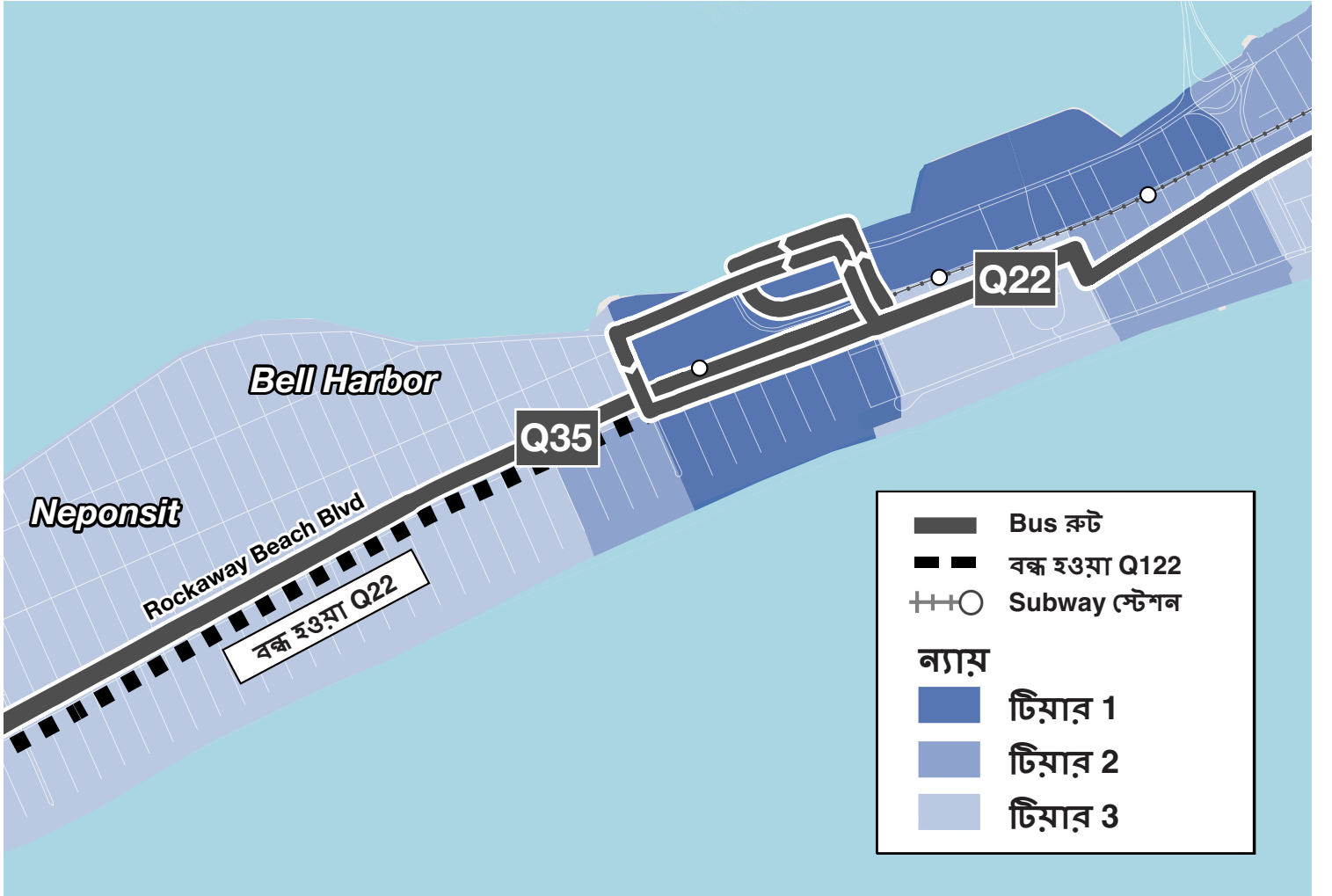


সংক্ষিপ্ত করা রুটগুলি



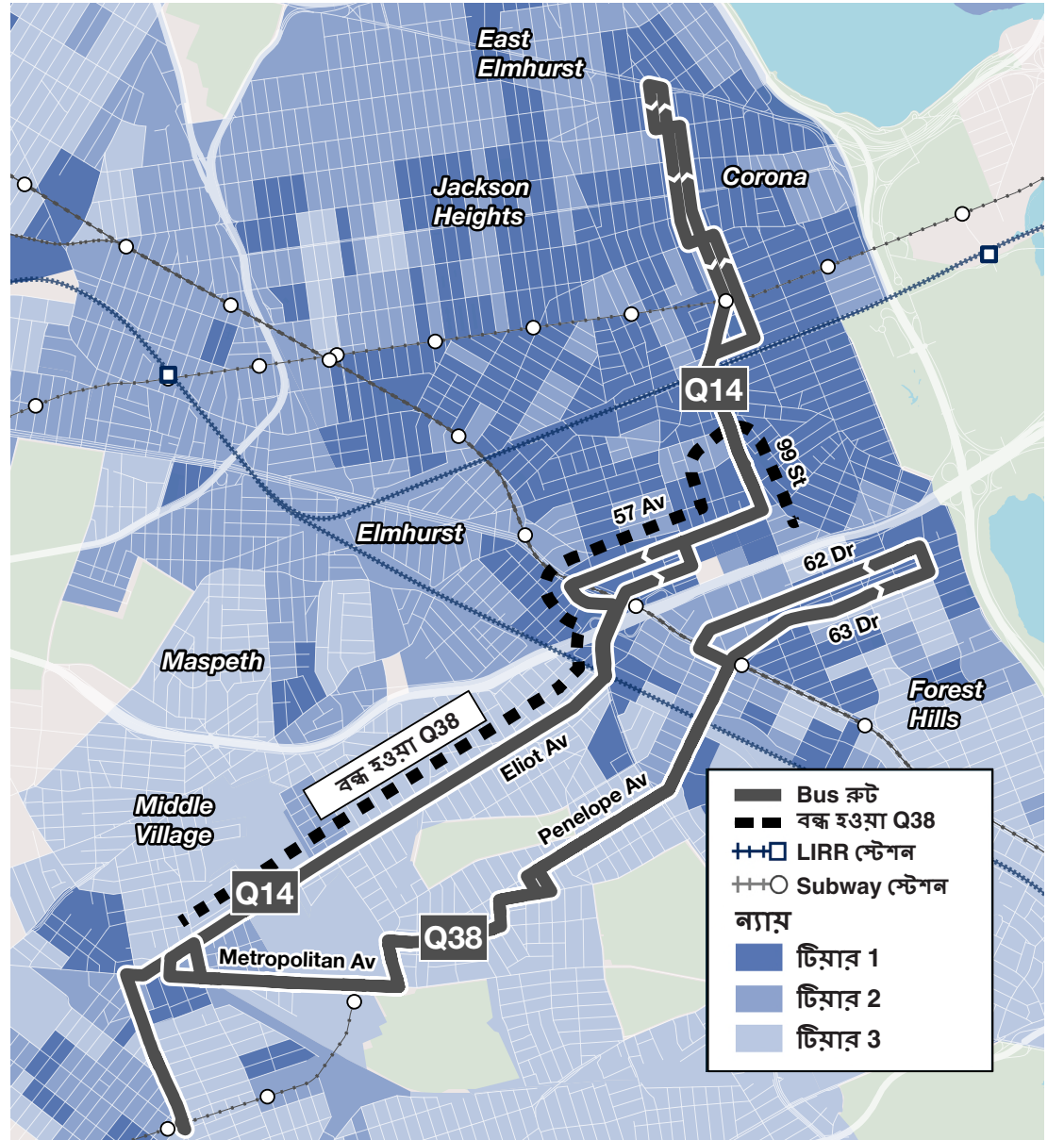
সাধারণত, সংক্ষিপ্ত বাস রুটগুলো বেশি নির্ভরযোগ্য হয়ে থাকে কারণ এগুলো কম দূরত্ব অতিক্রম করে, ট্রাফিক জট, দুর্ঘটনা এবং অন্যান্য বিলম্বের সম্ভাবনা কমায়। এই পদ্ধতির একটি উদাহরণ দেখা যায় রকওয়ে পার্কে (Rockaway Park), যেখানে Q22 রুটটি বিচ 116 স্ট্রিটে সংক্ষিপ্ত করা হয়েছে। বিচ 116 স্ট্রিটের পশ্চিমে রকওয়ে বিচ বুলেভার্ডে (Rockaway Beach Boulevard) কম যাত্রী সংখ্যা থাকায়, এই রুটটি তার পশ্চিম অংশে সংক্ষিপ্ত করার প্রস্তাব করা হয়েছে, এবং Q35 রুটটি এই অংশটি কভার করার জন্য পুনঃবিন্যস্ত করা হবে। বর্তমান Q22 রুটের যে অংশটি অবশিষ্ট থাকবে, তা মূলত পরিষেবা প্রদান করবে এমন কমিউনিটিগুলোকে, যেগুলি ন্যায্যতার টিয়ার 1 এবং 2 এলাকা হিসেবে চিহ্নিত। এই কমিউনিটিতে বসবাসকারী বাসিন্দারা আশা করতে পারেন যে, রুটের বন্ধ হওয়া অংশে সম্ভাব্য বিলম্বগুলি অপসারণের ফলে সেবার নির্ভরযোগ্যতা বৃদ্ধি পাবে।

এছাড়াও, Q22 রুটের পূর্ব প্রান্তটি ফার রকওয়ে LIRR স্টেশনে সম্প্রসারিত করা হবে, যা রকওয়ে অঞ্চলের বাসিন্দাদের জন্য আরও উন্নত সংযোগ স্থাপন করবে, বিশেষ করে যেখানে অধিকাংশ বাসিন্দাদের যাতায়াত করার জন্য 45 মিনিটেরও বেশি সময় দিতে হয়। নতুন এই সংযোগটি বাসিন্দাদের জন্য অন্যান্য বরোতে সহজ প্রবেশাধিকার প্রদান করবে, যেখানে তারা ফার রকওয়ে LIRR যাতায়াত করতে টিকিটে ছাড় পাবে, নতুন সুযোগের দিগন্ত উন্মোচন করবে এবং/অথবা তাদের যাতায়াত সময় কমিয়ে দেবে।



রুট ভাগ করা

বিশ্বস্ততা বাড়ানোর উদ্দেশ্যে ভাগ করা রুটের একটি ভালো উদাহরণ হলো **Q38**। বর্তমানে একটি লুপ হিসেবে চলমান, **Q38** রুটটির শুরু এবং শেষ পয়েন্টগুলি প্রায় এক তৃতীয়াংশ মাইল দূরে, রেগো পার্ক এবং কোরোনা এলাকায় – যা টিয়ার 1 এবং 2 এলাকার অন্তর্গত। পরিষেবার নির্ভরযোগ্যতা উন্নত করার জন্য, প্রস্তাবিত পরিকল্পনায় **Q38** রুটটিকে দুটি আলাদা রুটে বিভক্ত করার কথা বলা হয়েছে। রেগো পার্ক এবং ম্যাসপেথের মধ্যে 62/63 ড্রাইভ, পেনেলোপ এভিনিউ, জুনিপার ভ্যালি রোড এবং মেট্রোপলিটন এভিনিউর ওপর পরিষেবা অব্যাহত রাখার প্রস্তাব করা হয়েছে। **Q38** রুটের উত্তর অংশটি প্রস্তাবিত **Q14** দ্বারা প্রতিস্থাপিত হবে, যা একটি নতুন রুট হবে এবং কোরোনা ও ইস্ট এলমহাস্টের বর্তমান **Q23** রুটের উত্তর অংশ এবং ফরেস্ট এভিনিউর বর্তমান **Q39** রুটে পরিষেবা প্রদান করবে। এর ফলে ইস্ট এলমহাস্ট এবং রিজউডের মধ্যে একটি নতুন সংযোগ তৈরি হবে, যা একাধিক টিয়ার 1 ব্লক গ্রুপের বাসিন্দাদের জন্য নতুন সুযোগের দরজা খুলে দেবে।



কভাবেজ উন্নত করা

রুটের সম্প্রসারণ

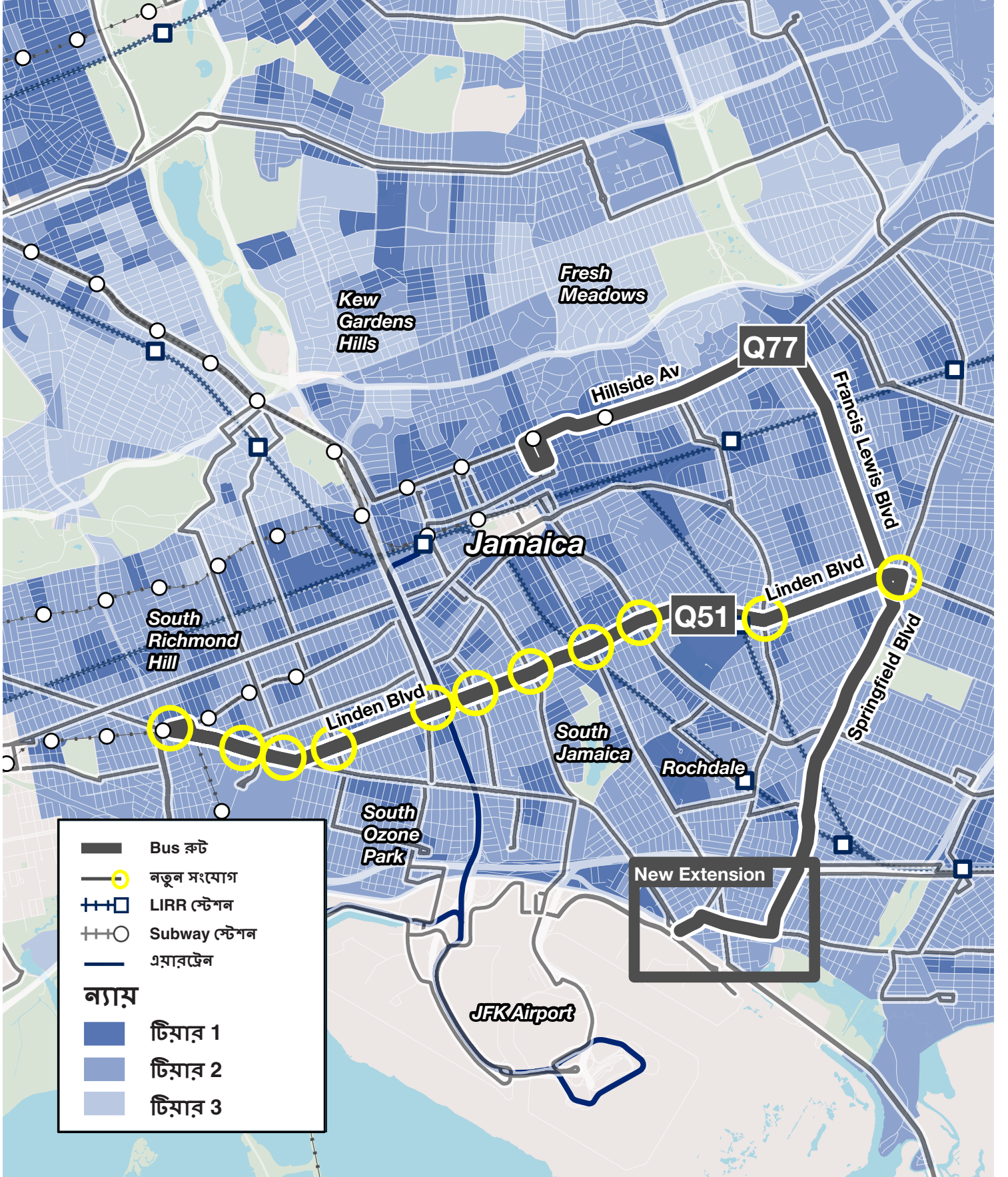
পরিষেবা ব্যবস্থার ফাঁক দূর করা এবং সংযোগকে উন্নত করার জন্য পুনর্গঠন পরিকল্পনায় একটি কার্যকর কৌশল হিসেবে রুট সম্প্রসারণের প্রস্তাব করা হয়েছে প্রস্তাবিত **Q77** রুটের সম্প্রসারণ এই কৌশলের একটি ভালো উদাহরণ, যা একটি করিডরের এমন অংশে সেবা প্রদান করবে যেখানে মাঝারি এবং গুরুতর ন্যায়তর সমস্যা রয়েছে এবং বর্তমানে বাস পরিষেবা নেই। এই সম্প্রসারণটি কনডুইট এভিনিউয়ের দক্ষিণে স্প্রিংফিল্ড বুলেভার্ড এবং গাই আর. ব্রিউয়ার বুলেভার্ডের পশ্চিমে 147তম এভিনিউর মধ্যে ফাঁকটি পূরণ করবে, যা এই অল্প পরিষেবা প্রাপ্ত এলাকাগুলির বাসিন্দাদের জন্য সুযোগ সুবিধাকে উন্নত করবে। এটি অতিরিক্ত রুটগুলির সাথে সংযোগ স্থাপন করবে, যেমন গাই আর. ব্রিউয়ার বুলেভার্ড রুট (**Q111**, **Q113**, এবং **Q114**), এবং **Q3** ও **Q6** রুটের মাধ্যমে JFK এয়ারপোর্টের সাথে সংযোগ সহজ করবে।

নতুন রুট

নেটওয়ার্কে ফাঁক পূরণের জন্য পুনর্গঠন পরিকল্পনার আরেকটি কৌশল হলো নতুন রুট চালু করা। **Q51** হলো দক্ষিণ-পূর্ব কুইন্সে একটি নতুন পূর্ব-পশ্চিম রুট, যা টিয়ার 1 এবং 2 সমতা এলাকায় পরিষেবা প্রদান করে। এটি রকওয়ে বুলেভার্ড (Rockaway Boulevard) -এ একাধিক বাস রুট এবং A ট্রেনের সাথে সংযোগ স্থাপন করবে, ফলে যাত্রীদের আর জ্যামাইকা (Jamaica) ডাউনটাউনে গিয়ে ট্রান্সফার করতে হবে না, এবং বরো জুড়ে তাদের যাতায়াত আরও সহজ ও সুবিধাজনক হবে।



পরিশিষ্ট D কুইন্স বাস নেটওয়ার্কের রিডিজাইনের ন্যায়সংগত মূল্যায়ন



Bus সংযোগের প্রাধান্য

NYC DOT সেইসব রাস্তাগুলি চিহ্নিত করতে প্রধান Queens করিডোরগুলির একটি বিশ্লেষণ পরিচালনা করেছে, যেখানে ভবিষ্যতে বাসের অগ্রাধিকারের ব্যবস্থা Queens-এর বাস যাত্রীদের ক্ষেত্রে সবচেয়ে বেশি প্রভাব ফেলবে। এই পদক্ষেপগুলো মূল করিডোরে বাসের নির্ভরযোগ্যতা এবং গতিবেগ বাড়ানোর লক্ষ্যে নেওয়া হয়েছে, যা যাতায়াতকে আরও দ্রুত এবং কার্যকর করবে, বিলম্ব কমাতে এবং যাত্রীদের জন্য আগমনের সময়কে আরও পূর্বানুমানযোগ্য এবং সুবিধাজনক করে তুলবে। এখন পর্যন্ত সম্পন্ন হওয়া বেশিরভাগ প্রকল্প টিয়ার 1 এবং 2 এলাকাগুলোতে চালিত হয়েছে, যেমন নর্দার্ন বুলেভার্ডের পাশে, যেখানে বাসের গতিবেগে 25% পর্যন্ত বৃদ্ধি দেখা গেছে। মেইন স্ট্রিট / কিসেনা বুলেভার্ডে বাসের গতিবেগে 44% বৃদ্ধি হয়েছে, আর আর্চার অ্যাভিনিউ, যা মূলত টিয়ার 1 এলাকা, প্রত্যাশা ছাড়িয়ে 57% পর্যন্ত বাসের গতিবেগে বৃদ্ধি দেখিয়েছে।

আরও ন্যায্য একটি নেটওয়ার্ক গড়ে তোলার জন্য ভবিষ্যতের সম্ভাবনা

যদিও পুনর্গঠন প্রকল্পের প্রতিটি স্তরে ন্যায্যতাই ছিল মূল অঙ্গীকার, তবুও কিছু প্রস্তাব, বিশেষ করে টিয়ার 1 এবং 2 এলাকায়, সম্পদ সীমাবদ্ধতার কারণে এগিয়ে নিয়ে যাওয়া সম্ভব হয়নি। তবে, এগুলো নেটওয়ার্কে গুরুত্বপূর্ণ সংযোজন হিসেবেই রয়ে গেছে, এবং সম্পদ উপলব্ধ হলে এগুলোর পুনর্বিবেচনা করা উচিত। এই প্রস্তাবগুলোর মধ্যে রয়েছে:

Q43 রুটের সম্প্রসারণ লং আইল্যান্ড জুডিশ হাসপাতাল পর্যন্ত

নতুন খসড়া পরিকল্পনায়, Q43 রুটটি লং আইল্যান্ড জুডিশ হাসপাতাল পর্যন্ত সম্প্রসারণ করার প্রস্তাব ছিল। এই সম্প্রসারণটি জ্যামাইকা (Jamaica) থেকে হাসপাতাল পর্যন্ত একটি নতুন সরাসরি সংযোগ প্রতিষ্ঠা করত, যার মাধ্যমে দক্ষিণ-পূর্ব কুইন্সের (Southeast Queens) যাত্রীদের জন্য, যেখানে ন্যায্যতার বেশ কিছু চ্যালেঞ্জ রয়েছে, ট্রান্সফারের সংখ্যা উল্লেখযোগ্যভাবে কমে যেত। এই প্রস্তাবটি সম্পদ সীমাবদ্ধতা এবং হাসপাতালের লেয়ওভার স্পেসের অভাবের কারণে প্রত্যাহার করা হয়েছিল, তবে এটি বর্তমানে একটি সম্ভাব্য বিনিয়োগ হিসেবে তদন্তাধীন, যা পুনর্গঠন থেকে আলাদা ভাবে বাস্তবায়িত হতে পারে।

Q44 রুটের সম্প্রসারণ ফোর্ডহাম প্লাজা পর্যন্ত

নতুন খসড়া পরিকল্পনায় প্রস্তাবিত হলেও সম্পদ ও কার্যক্রমগত চ্যালেঞ্জের কারণে প্রত্যাহার করা এই সম্প্রসারণটি কুইন্সকে ফোর্ডহাম বিশ্ববিদ্যালয়, মেট্রো-নর্থ, বিভিন্ন ব্রক্স (Bronx) বাস রুট এবং অন্যান্য গুরুত্বপূর্ণ গন্তব্যস্থানের সাথে সংযুক্ত করতে সক্ষম হতো। এটি বিশেষভাবে ব্রক্সের স্কুলে পড়তে যাওয়া কুইন্সের ছাত্র-ছাত্রীদের মধ্যে বেশ জনপ্রিয় ছিল।

Q51 রুটের সম্প্রসারণ গেটওয়ে সেন্টার পর্যন্ত

প্রাথমিকভাবে মূল এবং নতুন খসড়া পরিকল্পনায় অন্তর্ভুক্ত, এই আন্তঃবরো রুটটি লিনডেন বুলেভার্ডের মাধ্যমে ক্যামব্রিয়া হাইটসকে গেটওয়ে সেন্টার মলের সাথে সংযুক্ত করতো, যা ইস্ট নিউ ইয়র্ক (New York) অবস্থিত। বর্তমানে প্রস্তাবিত Q51 রুটটি গুরুত্বপূর্ণ সংযোগ প্রদান করলেও, গেটওয়ে সেন্টারে এর মূল রুটটি পুনরুদ্ধার করলে দক্ষিণ-পশ্চিম কুইন্সের বাসিন্দাদের জন্য এর গুরুত্ব অনেক বেশি বৃদ্ধি পাবে। এই প্রস্তাবটি চলমান ব্রুকলিন Bus নেটওয়ার্ক রিডিজাইনের অংশ হিসেবে পুনরায় পর্যালোচনা করা হবে।

রকওয়েতে Q52 SBS রুটের সম্প্রসারণ

বিচ 50তম স্ট্রিট পর্যন্ত সম্প্রসারণ প্রস্তাবিত হলেও, সম্পদ সীমাবদ্ধতার কারণে আরও দীর্ঘ সম্প্রসারণের পরিকল্পনা আপাতত স্থগিত রাখা হয়েছে। রকওয়ে অঞ্চলের চলমান পুনর্নির্মাণ এবং সাশ্রয়ী বাসস্থানের সুযোগ বৃদ্ধির কারণে জনসংখ্যার বৃদ্ধির সম্ভাবনা থাকায়, Q52 রুটের আরও সম্প্রসারণ ভবিষ্যতের চাহিদা পূরণের জন্য এবং ন্যায্যতার সমস্যাগ্রস্ত আরও অনেক এলাকায় পৌঁছানোর জন্য এক গুরুত্বপূর্ণ বিকল্প হয়ে উঠবে।

Q78 বেল-স্প্রিংফিল্ড বোলেভার্ড

পূর্ববর্তী খসড়াগুলিতে প্রস্তাবিত হলেও বাজেট সংক্রান্ত সীমাবদ্ধতার কারণে প্রস্তাবিত চূড়ান্ত পরিকল্পনা এবং সংযোজন থেকে বাদ পড়া এই রুটটি স্প্রিংফিল্ড এবং বেল বুলেভার্ডস বরাবর অবিচ্ছিন্ন পরিষেবা প্রদান করত, যা লরেলটনকে বেইসাইডের সাথে সংযুক্ত করত। এটি দক্ষিণ-পূর্ব এবং উত্তর-পূর্ব কুইন্সের মধ্যে সংযোগ বৃদ্ধি করত, স্কুল, কুইন্সবোরো কমিউনিটি কলেজ, এবং বিভিন্ন অন্যান্য বাস রুটের সাথে সংযোগ স্থাপন করত।

এই প্রস্তাবগুলি কুইন্স বাস (Queens Bus) নেটওয়ার্কে ন্যায্যতাকে উন্নত করার জন্য গুরুত্বপূর্ণ সুযোগ হিসেবে কাজ করবে, যখন সম্পদ উপলব্ধ হবে।

উপসংহার

এমন একটি শহরে যেখানে 85% কাজের জায়গাগুলি রেল এবং সাবওয়ে সিস্টেম থেকে হাঁটার দূরত্বের অবস্থিত, সেখানে MTA এক গুরুত্বপূর্ণ জীবনরেখা হিসেবে কাজ করে, যা সেখানের বাসিন্দাদের কাজকর্ম, শিক্ষাদীক্ষা এবং প্রয়োজনীয় বিভিন্ন পরিষেবার সঙ্গে সংযুক্ত করে। কুইন্সে, যেখানে বাসিন্দারা অন্যান্য বোরোর তুলনায় দীর্ঘপথ যাত্রা করে এবং রেল ও সাবওয়ে ব্যবস্থায় সীমিত সুযোগ পায়, সেখানে বাস নেটওয়ার্ক এক গুরুত্বপূর্ণ ভূমিকা পালন করে, বিশেষ করে ঐতিহাসিকভাবে অবহেলিত সম্প্রদায়গুলির জন্য।

ন্যায্যতা MTA-এর মূল লক্ষ্য হিসেবে কাজ করেছে এবং কুইন্স বাস (Queens Bus) নেটওয়ার্ক পুনর্গঠন প্রকল্পের পুরো প্রক্রিয়া জুড়ে এটি একটি চালিকা শক্তি হিসেবে কাজ করেছে। আমাদের বিশ্লেষণ দেখে যে, ন্যায্যতার উদ্বোধন বেশি এমন এলাকাগুলিতে গুরুত্বপূর্ণ রুট পরিবর্তনগুলি করা হয়েছে, যাতে এই কমিউনিটিগুলি নিশ্চিতভাবে সবসময় গতিশীল পরিবহন ব্যবস্থার সুবিধা পেতে থাকে। সারাদিন ধরে ঘন ঘন চলাচলকারী নেটওয়ার্ক এবং সারা রাতব্যাপী চলাচলকারী নেটওয়ার্কে উন্নতি MTA-এর এই প্রতিশ্রুতিকে প্রতিফলিত করে যে, তারা পরিবহন বিনিয়োগগুলো সেই জনগণের দিকে পরিচালিত করবে যারা এই সেবাগুলির ওপর সবচেয়ে বেশি নির্ভরশীল, একই সাথে পুরো নেটওয়ার্কের পরিষেবাকে উন্নত করবে। এই প্রচেষ্টাগুলি এজেন্সির দ্বারা ন্যায্য এবং প্রবেশযোগ্য পরিবহন ব্যবস্থা তৈরি করার প্রতিশ্রুতিকে তুলে ধরে, যা সকলের জন্য সহজলভ্য হবে।

রুট	নির্ধারিত সময়		রুট নির্ধারণ করা						NYCDOT প্রায়োরিটি করিডোর
	বেশি ঘন ঘন	বর্ধিত স্প্যান	আরও সোজসুজি	বিকল্পগুলোকে সহজ করা	রুট একত্রিত করা	রুট সংক্ষিপ্ত করা	রুট ভাগ করা	রুট বর্ধিত করা	
B57									
B62								●	
Q1	●							●	●
Q2									●
Q3	●								●
Q4									●
Q5									
Q6				●					●
Q7	●	●	●					●	
Q8	●								●
Q9	●								●
Q10				●					
Q11	●			●	●				●
Q12			●						●
Q13									●
Q14									●
Q15			●		●				
Q16		●	●	●					●
Q17									●
Q18									
Q19									●
Q20				●	●				●
Q22						●		●	
Q23		●	●						●
Q24									
Q25	●			●	●				●
Q26	●	●	●					●	
Q27			●	●					●
Q28									
Q29									
Q30				●					●
Q31			●						●
Q32			●						●
Q33								●	
Q35			●						
Q36	●	●		●					●

বোল্ড করা রুট নম্বরগুলো কুইন্স বাস (Queens Bus) নেটওয়ার্ক রিডিজাইনের অংশ হিসেবে নতুনভাবে যোগ করা হয়েছে।

রুট	নির্ধারিত সময়		রুট নির্ধারণ করা						NYCDOT প্রায়োরিটি করিডোর
	বেশি ঘন ঘন	বর্ধিত স্প্যান	আরও সোজসুজি	বিকল্পগুলোকে সহজ করা	রুট একত্রিত করা	রুট সংক্ষিপ্ত করা	রুট ভাগ করা	রুট বর্ধিত করা	
Q37			●	●					
Q38							●		
Q39			●						
Q40									●
Q41			●						●
Q42									●
Q43				●					●
Q44									●
Q45									●
Q46				●					●
Q47		●	●			●		●	●
Q48				●					●
Q49									
Q50	●	●							
Q51									
Q52			●					●	●
Q53									●
Q54	●			●					●
Q55									
Q56									●
Q58									●
Q59									●
Q60			●						●
Q61									●
Q63			●						●
Q64									
Q65						●			●
Q66				●					
Q67	●		●						
Q69			●			●			●
Q70									●
Q72									●
Q74									
Q75	●			●					
Q76			●						●
Q77								●	●

বোল্ড করা রুট নম্বরগুলো কুইন্স বাস (Queens Bus) নেটওয়ার্ক রিডিজাইনের অংশ হিসেবে নতুনভাবে যোগ করা হয়েছে।

রুট	নির্ধারিত সময়		রুট নির্ধারন করা						NYC DOT প্রায়োরিটি করিডোর
	বেশি ঘন ঘন	বর্ধিত স্প্যান	আরও সোজসুজি	বিকল্পগুলোকে সহজ করা	রুট একত্রিত করা	রুট সংক্ষিপ্ত করা	রুট ভাগ করা	রুট বর্ধিত করা	
Q80	●	●	●	●					
Q82									●
Q83				●					●
Q84									●
Q85				●					●
Q86				●				●	●
Q87				●					●
Q88									
Q89	●			●					●
Q90			●	●					●
Q98			●						●
Q100			●						●
Q101			●						
Q102			●			●			
Q103									●
Q104									
Q110			●	●				●	●
Q111				●					
Q112								●	
Q113			●						
Q114			●	●					
Q115	●			●					

বোল্ড করা রুট নম্বরগুলো কুইন্স বাস (Queens Bus) নেটওয়ার্ক রিডিজাইনের অংশ হিসেবে নতুনভাবে যোগ করা হয়েছে।

